

**INSTRUKCJA  
WCZYTYWANIA  
KODU PILOTA  
DO PAMIĘCI  
SIŁOWNIKA  
Z WBUDOWANYM  
ODBIORNIKIEM  
RADIOWYM**



H1



H5



H24



W1



W7



G

**Uwagi dotyczące bezpieczeństwa**

- ▶ Siłownik obrotowy służy do obsługi zasłon zwijanych tj. rolet, krat i bram rolowanych, markiz itp.
- ▶ Po wyjęciu urządzenia z opakowania należy sprawdzić czy nie ma ono żadnych widocznych uszkodzeń, powstałych np. w transporcie. Jeśli takie uszkodzenia występują, należy niezwłocznie poinformować o tym dostawcę, a urządzenia nie wolno instalować.
- ▶ Niewłaściwy montaż siłownika może doprowadzić do uszkodzenia ciała, dlatego należy postępować zgodnie z poniższą instrukcją. Należy ją również zachować.
- ▶ Nie wolno pozwalać dzieciom bawić się zdalnym sterowaniem siłownika.
- ▶ Regularnie należy sprawdzać stan techniczny siłownika, przewodów i urządzeń sterujących. Nie wolno używać siłownika, jeśli wymaga naprawy lub regulacji.
- ▶ Siłownik nie jest przeznaczony do użytkowania przez osoby (w tym dzieci) o ograniczonej zdolności fizycznej, czuciowej lub psychicznej, lub osoby o braku doświadczenia lub znajomości takiego sprzętu chyba, że odbywa się to pod nadzorem lub zgodnie z instrukcją jego użytkowania, przekazanej przez osoby odpowiedzialne za bezpieczeństwo siłownika.
- ▶ Siłownik należy zasilac napięciem 230V~, 50Hz. Podłączenia elektryczne siłownika obrotowego powinny być dokonywane wyłącznie przez osoby z uprawnieniami elektrycznymi wg załączonych schematów elektrycznych zgodnie ze wszystkimi obowiązującymi przepisami.
- ▶ Uchwyt ścienny pilota, służącego do sterowania siłownikiem powinien być umiejscowiony w widocznym miejscu z dala od części ruchomych, na wysokości większej niż 1,5m. Pilot należy również przechowywać z dala od części ruchomych.
- ▶ Instalacja elektryczna siłowników powinna być wyposażona w zabezpieczające urządzenia odłączające.

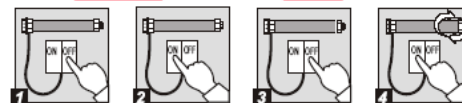
**Uwagi wstępne**

- ▶ Regulację wyłączników krańcowych siłowników należy wykonać po zaprogramowaniu pilota.
- ▶ Do jednego siłownika można wczytać maksymalnie 8 różnych pilotów (lub kanałów w przypadku pilotów wielokanałowych).
- ▶ Zasięg sterowania radiowego ograniczony jest przez przepisy dotyczące maksymalnej mocy pilotów oraz warunki zabudowy urządzeń. Projektując rozmieszczenie pilotów należy uwzględnić ograniczenie zasięgu do około 25 m przez 2 ściany.

**Krok 1. Zaprogramowanie MASTER-a (MASTER = pilot jednokanałowy, zaprogramowany jako jeden z wielu lub pierwszy zaprogramowany kanał na pilocie wielokanałowym)**

**1. Programowanie MASTER-a**

**1.1** Podłączyć zasilanie elektryczne.



**1.2 Dwukrotnie** wyłączyć i włączyć zasilanie silnika. Dwa półobroty silnika potwierdzają wejście silnika w tryb programowania.

**UWAGA!** Jeżeli w ciągu 20 sek. programowanie nie zostanie rozpoczęte, silnik wykona dwa półobroty i pozostanie niezaprogramowany.

**1.3.** Na pilocie jednokanałowym nacisnąć i przez 1 sek. przytrzymać jednocześnie przyciski „stop” i „góra”.

**LUB:** Na pilocie wielokanałowym wybrać kanał, który ma być MASTER-em, nacisnąć i przez ok. 1 sek. przytrzymać jednocześnie przyciski „stop” i „góra”.  
Silnik wykona dwa półobroty potwierdzając wczytanie MASTER-a.



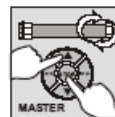
**Teraz przy pomocy MASTER-a można obsługiwać silnik lub programować kolejne piloty lub kanały.**

**WSKAZÓWKA!** Ze względu na wygodę programowania zalecamy, aby każdy siłownik miał własnego, oddzielnego pilota MASTER (oddzielny kanał w przypadku pilotów wielokanałowych).

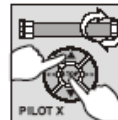


## Krok 2. Programowanie drugiego i każdego kolejnego pilota

**2.1** Na pilocie **MASTER** nacisnąć i jednocześnie przytrzymać powyżej 5 sek. przyciski „stop” i „góra” aż silnik wykona dwa półobroty.



**2.2** Na drugim pilocie lub na kanale, który chcemy zaprogramować (w przypadku pilota wielokanałowego) nacisnąć i jednocześnie przytrzymać przez ok. 1 sek. przyciski „stop” i „góra”. Silnik wykona dwa półobroty.



**2.3** Tak samo postępujemy w przypadku kolejnych pilotów lub kanałów.

### UWAGA dotycząca kroku 2, 3, 4!

Po wykonaniu ostatniej czynności czekamy 20 sekund, aż silnik wykona dwa półobroty i się zaprogramuje. Jeżeli w ciągu 20 sek. programowanie nie zostanie rozpoczęte, silnik wykona również dwa półobroty i pozostanie w stanie sprzed programowania.

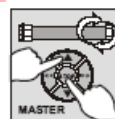
Jeżeli chcemy po zaprogramowaniu skrócić czas oczekiwania na reakcję silnika, należy wcisnąć jednocześnie i przytrzymać powyżej 5 sek. przyciski „stop” i „góra” MASTER-a. Silnik wykona dwa półobroty i będzie gotowy do pracy.

## Krok 3. Zmiana kierunku pracy silownika

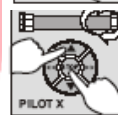
Wcisnąć jednocześnie i przytrzymać przez około 5 sek. przyciski „góra” i „dół” na **dowolnym** pilocie/kanałe wczytanym do silnika. Silnik wykona dwa półobroty a kierunki pracy zostaną zamienione.

## Krok 4. Usuwanie kodów wszystkich pilotów z pamięci silownika

**4.1** Na pilocie MASTER nacisnąć i jednocześnie przytrzymać powyżej 5 sek. przyciski „stop” i „góra” aż silnik wykona dwa półobroty.



**4.2** Na drugim pilocie lub na kanale, który chcemy usunąć (w przypadku pilota wielokanałowego) nacisnąć i jednocześnie przytrzymać przez ok. 1 sek. przyciski „stop” i „góra”. Silnik wykona dwa półobroty.

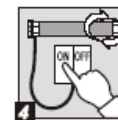
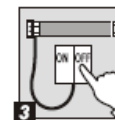
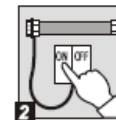
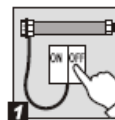


**4.3** Tak samo postępujemy w przypadku kolejnych pilotów lub kanałów.

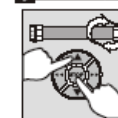
## Krok 5. Usuwanie kodów wszystkich pilotów/kanałów z pamięci silownika

**5.1 Dwukrotnie** wyłączyć i włączyć zasilanie silownika.

Dwa półobroty silnika potwierdzają wejście silownika w tryb programowania.



**5.2** Na dowolnym pilocie, który chcemy zaprogramować jako nowy MASTER nacisnąć i jednocześnie przytrzymać około 5 sek. przyciski „stop” i „góra”. Pilot ten staje się MASTER-em, a wszystkie inne wcześniej wczytane piloty/kanały zostają wykasowane z pamięci silownika. Zabierak wykona dwa półobroty potwierdzając operację



**UWAGA!** MASTER-a można jedynie usunąć zastępując go nowym.

## Opis urządzenia

Silnik 10Nm

Silnik 13Nm

